

TYCROC TWP

PAIGALDUSJUHISED



KASUTUSTINGIMUSED

Tycroc TWP ehitusplaadid sobivad paigalduseks nii puit- kui ka metallkarkassile ning jäigale, kandvale aluspinnale, mis vastab asjakohastele ehitusstandarditele.

Pind peab olema tasane, kuiv, tugev, jäik ja stabiilne. Samuti puhas mustusest, õlist ja muudest määrdeainetest ning mitte jäätunud. Vajadusel tuleb aluspind tasandada kasutades selleks ettenähtud tooteid.

LÕIKAMINE JA LADUSTAMINE

Tycroc TWP plaate on hõlbustatud lõigata liigendnoaga (vaiba- /kipsinuga) või ka elektrilise ketasaega. Aukude puurimiseks sobib nii kivi-, metalli- kui ka puidupuur.

Ladustamisel eritingimused puuduvad, kuid soovitatav on mitte ladustada serviti vältimaks võimalike kahjustusi (katkised nurgad ja servad vms). Samuti on soovitatav plaate mitte ladustada diagonaalselt vastu seina, et vältida plaatide läbipaindumist.

Tähelepanu! Vähesel määral kahjustunud servad või nurgad ei mõjuta paigalduskäiku oluliselt. Kasutades Tycroc Premium FIX liimhermeetikut (tooteinfo lk 8) sellistes kohtades tavapärasemast rohkem, on läbiviik võimalik jätkuvalt nõuetekohaselt isoleerida.

1.

KARKASSILE PAIGALDAMINE (sobib alates 12 mm plaat)

Tycroc TWP ehitusplaat sobib paigaldamiseks nii puit- kui ka metallkarkassile. Paigaldamiseks kasutada vastavaid Tycroc kombikruve ja kinnitusseibe (lk 11). Kruvid/seibid kinnitada karkassile max 500 mm sammuga.

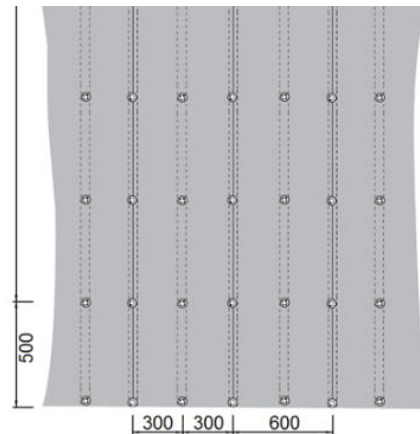
- 2500x600x12 mm ehitusplaadi puhul paigaldada karkass 300 mm sammuga.
- 2500x1200x12 mm plaadi puhul paigaldada karkass 400 mm sammuga.
- Alates 20 mm paksuse ehitusplaadi jäikus võimaldab paigaldada karkassi 600 mm sammuga.
- Alates 50 mm paksuse ehitusplaadi jäikus võimaldab plaate paigaldada ilma karkassita, kinnitades plaadid servadest karkassi vöö või kinnitusnurkade abil.

KULUNORMID

Tycroc kinnituskruvid ja -seibid:

- 10 tk/m² – 300 mm karkass, 2500x600x12 mm plaat;
- 7 tk/m² – 400 mm karkass, 2500x1200x12 mm plaat;
- 7 tk/m² – 600 mm karkass, 2500x600x20-80 mm plaat;
- 5 tk/m² – 600 mm karkass, 2500x1200x20 mm plaat.

Tähelepanu! Alates 20 mm paksuse ehitusplaadi jäikus võimaldab plaati paigaldada karkassi suhtes ka risti ehk vertikaalsele karkassile plaat horisontaalselt, sealjuures jätkuvalt järgides plaadi paksusele sobivat karkassi sammu. Enne järgmise plaadi paigaldamist kanda eelneva plaadi servale Tycroc Premium FIX liimhermeetik (tooteinfo lk 8), et ehitusplaadid omavahel liimida ja läbiviik isoleerida.



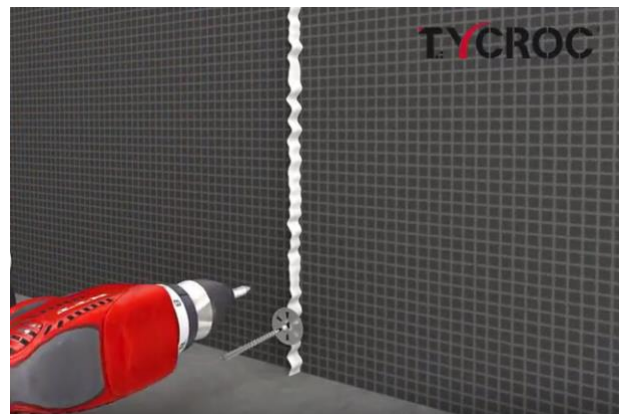
1.1

Tycroc TWP ehitusplaadi paigaldamiseks karkassile kasutada Tycroc tsiingitud kombikruve M4x35 mm või M4x55 mm (lk 11), mis sobivad nii metall- kui ka puitkarkassile. Valida kruvid pikkusega, mis ulatuksid vähemalt 20 mm aluspinna/karkassi sisse, (alternatiivina võib kasutada ka muid vastavale karkassile sobivaid tsiingitud või roostevaba terasest kipsikruve).

Täiendavalt kruvidele kasutada Tycroc 430 roostevaba terasest 36x0,6 mm kinnitusseibe (lk 11).

1.1.1

Paigaldades lakke või ka hilisema pahtel-värv viimistluse puhul võib ehitusplaadid karkassile kinnitada vaid Tycroc Premium FIX liimhermeetiku (tooteinfo lk 8) ja kruvidega, jättes kinnitusseibid kasutamata. Sellisel juhul esmalt kanda liimhermeetik karkassile või karkassi asukohale vastavalt ehitusplaadi tagumisele poolele ning paigaldada plaadid kruvimise teel. Arvestada, et 290 ml tuubis on ca 8-10 jm jagu liimhermeetikut ning 600 ml tuubis on ca 16-20 jm jagu liimhermeetikut.



1.2

Enne järgmise plaadi paigaldamist kanda eelneva plaadi servale Tycroc Premium FIX liimhermeetik (tooteinfo lk 8), et ehitusplaadid omavahel liimida ja läbiviik isoleerida.

KULUNORMID

Tycroc Premium FIX liimhermeetik:

- 2500x600 mm plaadiga – 290 ml tuub kuni 3 m²-le või 600 ml tuub kuni 6 m²-le;
- 2500x1200 mm plaadiga – 290 ml tuub kuni 4,5 m²-le või 600 ml tuub kuni 9 m²-le.



1.3

Isoleerida liimhermeetikuga ehitusplaatide vahekohad, nurgad ja teised läbiviigud ning katta ka kinnituseibid – kasutades selleks pahtlilabidat.

Dušinurgas ja mujal otseselt veega kokku puutuvates sein-sein või sein-põrand nurkades kasutada täiendavalt hüdroisolatsiooni massi ja hüdroisolatsiooni kangast / tugevduslinti (testitud tooted lk 9).



1.4

Toruotste isoleerimiseks kasutada Tycroc Premium FIX liimhermeetikut või liialt suure läbiviigu puhul sobivat isolatsioonimansetti ja hüdroisolatsiooni massi.

Tähelepanu! Kui Tycroc TWP ehitusplaate kasutada vaid seinas ja laes, siis põranda hüdroisolatsioon teha vastava tootja paigaldusjuhiste järgi, ülespõrdega Tycroc TWP plaatide peale.



1.5

Pind on koheselt valmis plaatimiseks (testitud tooted lk 9) või muul viisil viimistlemiseks, järgides vastava tootja paigaldusjuhiseid.

Viimistlemiseks sobivad enamus sellesse keskkonda mõeldud viimistlusmaterjalid nagu keraamilised plaadid, looduskivid, mikrotsemendid, pahtlid, värvid, krohvid jne.

Tähelepanu! Soovitame vältida Tycroc Premium FIX liimhermeetiku katmist poorsete krohvidega, kuna liimhermeetikus olevate plastifikaatorite emigreerumine ajas võib põhjustada visuaalselt nähtavaid laike. Sellistes tingimustes soovitame liimhermeetik asendada hüdroisolatsiooni lindiga, kui vastav tootja seda ei keela.



2. LIIMISE TEEL KANDVALE SEINALE VÕI LAKKE PAIGALDAMINE (sobib alates 6 mm plaat)

Pind peab olema tasane, kuiv, tugev, jäik, stabiilne ja vastama asjakohastele ehitusstandarditele. Samuti puhas mustusest, õlist ja muudest määrdeainetest ning mitte jäätunud. Vajadusel tuleb aluspind tasandada kasutades selleks ettenähtud tooteid.

2.1

Kanda sobiv nakkedispersioon rulli või pintsliga aluspinnale (testitud tooted lk 9).



2.2

Kasutada kahepoolset katmiseetodit kandes sobiv plaatimissegu nii aluspinnale kui ka ehitusplaadi tagumisele poolele (testitud tooted lk 9). Suruda plaat vastu seinalage ning loodida.

Puidust (OSB, vineer jne) kandva alusseina puhul on võimalik ehitusplaadid paigaldada ka kruvimise teel, kasutades vastavaid Tycroc kombikruve ja kinnitusseibe (lk10). Kruvid/seibid kinnitada max 500 mm sammuga. Valida kruvid pikkusega, mis ulatuksid vähemalt 20 mm aluspinna sisse.

KULUNORMID

Tycroc kinnituskruvid ja -seibid:

- 10 tk/m² – 2500x600x12 mm plaat;
- 7 tk/m² – 2500x1200x12 mm plaat;
- 7 tk/m² – 2500x600x20-80 mm plaat;
- 5 tk/m² – 2500x1200x20 mm plaat.



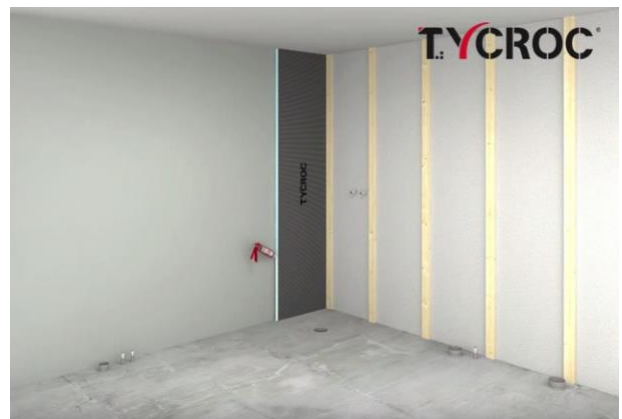
2.3

Enne järgmise plaadi paigaldamist kanda eelneva plaadi servale Tycroc Premium FIX liimhermeetik (tooteinfo lk 8), et ehitusplaadid omavahel liimida ja läbiviik isoleerida.

KULUNORMID

Tycroc Premium FIX liimhermeetik:

- 2500x600 mm plaadiga – 290 ml tuub kuni 3 m²-le või 600 ml tuub kuni 6 m²-le;
- 2500x1200 mm plaadiga – 290 ml tuub kuni 4,5 m²-le või 600 ml tuub kuni 9 m²-le.



2.4

Isoleerida liimhermeetikuga ehitusplaatide vahed, nurgad ja teised läbiviigud – kasutades selleks pahtlilabidat.

Dušinurgas ja mujal otseselt veega kokku puutuvates sein-sein või sein-põrand nurkades kasutada täiendavalt hüdroisolatsiooni massi ja hüdroisolatsiooni kangast / tugevduslinti (testitud tooted lk 9).

Toruotste isoleerimiseks kasutada Tycroc Premium FIX liimhermeetikut või liialt suure läbiviigu puhul sobivat isolatsioonimansetti ja hüdroisolatsiooni massi.

Tähelepanu! Kui Tycroc TWP ehitusplaate kasutada vaid seinas ja laes, siis põranda hüdroisolatsioon teha vastava tootja paigaldusjuhiste järgi, ülespöördega Tycroc TWP plaatide peale.



2.5

Pind on koheselt valmis plaatimiseks (testitud tooted lk 9) või muul viisil viimistlemiseks, järgides vastava tootja paigaldusjuhiseid.

Viimistlemiseks sobivad enamus sellesse keskkonda mõeldud viimistlusmaterjalid nagu keraamilised plaadid, looduskivid, mikrotsemendid, pahtlid, värvid, krohvid jne.

Tähelepanu! Soovitame vältida Tycroc Premium FIX liimhermeetiku katmist poorsete krohvidega, kuna liimhermeetikus olevate plastifikaatorite emigreerumine ajas võib põhjustada visuaalselt nähtavaid laike. Sellistes tingimustes soovitame liimhermeetik asendada hüdroisolatsiooni lindiga, kui vastav tootja seda ei keela.



3.

METALLTÜÜBLITE JA SEGUPÄTSEDEGA KANDVALE SEINALE PAIGALDAMINE (sobib alates 20 mm plaat)

Pind peab olema kuiv, tugev, jäik, stabiilne ja vastama asjakohastele ehitusstandarditele. Samuti puhas mustusest, õlist ja muudest määrdeainetest ning mitte jäätunud.

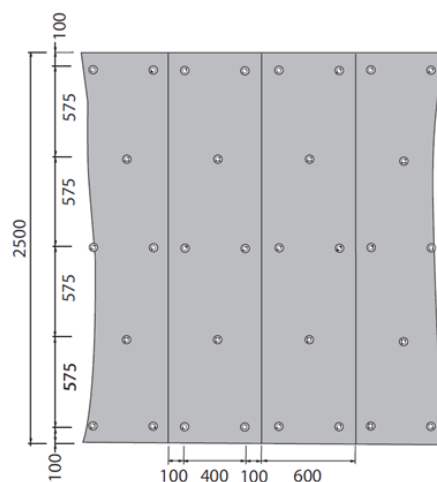
3.1

Järgida paremal pool olevat kinnituskohdade joonist. Kruvikeeraja abil teha augud läbi Tycroc TWP ehitusplaadi märkimaks kinnituskohhti metalltüüblite (lk 11) tarvis. Jälgida, et äärmised kinnituskohad jääksid minimaalselt 100 mm kaugusele ehitusplaadi servast.

KULUNORMID

Tycroc metalltüüblid:

- 2500x600 mm plaadile on vajalik vähemalt 8 metalltüüblit (auku) ehk vähemalt 5 tk/m²-le;
- 2500x1200 mm plaadile on vajalik vähemalt 13 metalltüüblit (auku) ehk vähemalt 4 tk/m²-le.



3.2

Asetada plaatimissegust tehtud segupätsid vastavalt igale kinnituskohdale (augule) ja tõsta ehitusplaat vastu seina, suruda ning loodida (testitud tooted lk 9).

Lasta segupätsidel pisut tarduda ning seejärel vastavalt varem märgitud kinnituskohdadele (aukudele) puurida auk läbi segupätsi seina sisse, kasutada selleks 8 mm sobiva pikkusega kivipuuri. Seejärel, vastavalt puuritud aukutele, lüüa Tycroc metalltüüblid seina, kindlustamaks ehitusplaadi püsimist seinas. Valida metalltüüblid pikkusega, mis ulatuksid vähemalt 35 mm kandva seina sisse.

Tycroc metalltüüblite mõõdud: 8x50 mm, 8x80 mm, 8x110 mm.

3.3

Enne järgmise plaadi paigaldamist kanda eelneva plaadi servale Tycroc Premium FIX liimhermeetik (tooteinfo lk 8), et ehitusplaadid omavahel liimida ja läbiviik isoleerida.

KULUNORMID

Tycroc Premium FIX liimhermeetik:

- 2500x600 mm plaadiga – 290 ml tuub kuni 3 m²-le või 600 ml tuub kuni 6 m²-le;
- 2500x1200 mm plaadiga – 290 ml tuub kuni 4,5 m²-le või 600 ml tuub kuni 9 m²-le.



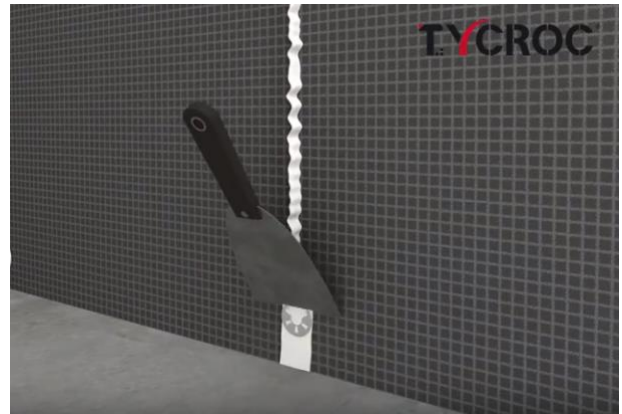
3.4

Isoleerida liimhermeetikuga ehitusplaatide vahekohad, nurgad ja teised läbiviigid – kasutades selleks pahtlilabidat.

Dušinurgas ja mujal otseselt veega kokku puutuvates sein-sein või sein-põrand nurkades kasutada täiendavalt hüdroisolatsiooni massi ja hüdroisolatsiooni kangast / tugevduslinti (testitud tooted lk 9).

Toruoste isoleerimiseks kasutada Tycroc Premium FIX liimhermeetikut või liialt suure läbiviigu puhul sobivat isolatsioonimansetti ja hüdroisolatsiooni massi.

Tähelepanu! Kui Tycroc TWP ehitusplaate kasutada vaid seinas, siis põranda hüdroisolatsioon teha vastava tootja paigaldusjuhiste järgi, ülespöördega Tycroc TWP plaatide peale.



3.5

Pind on koheselt valmis plaatimiseks (testitud tooted lk 9) või muul viisil viimistlemiseks, järgides vastava tootja paigaldusjuhiseid.

Viimistlemiseks sobivad enamus sellesse keskkonda mõeldud viimistlusmaterjalid nagu keraamilised plaadid, looduskivid, mikrotsemendid, pahtlid, värvid, krohvid jne.

Tähelepanu! Soovitame vältida Tycroc Premium FIX liimhermeetiku katmist poorsete krohvidega, kuna liimhermeetikus olevate plastifikaatorite emigreerumine ajas võib põhjustada visuaalselt nähtavaid laike. Sellistes tingimustes soovitame liimhermeetik asendada hüdroisolatsiooni lindiga, kui vastav tootja seda ei keela.



4.

BETONPÕRANDALE PAIGALDAMINE (sobib alates 6 mm plaat)

Pind peab olema tasane, kuiv, tugev, jäik, stabiilne, loodis või kaldega äravoolu suunas ja vastama asjakohastele ehitusstandarditele. Samuti puhas mustusest, õlist ja muudest määrdeainetest ning mitte jäätunud. Vajadusel tuleb aluspind tasandada kasutades selleks ettenähtud tooteid.

4.1

- Kanda aluspinnale Tycroc Fast FIX akrüüliliim (tooteinfo lk 8), kasutades selleks B3 tüüpi liimikammi.
- Kasutada kahepoolset katmiseetodit kandes sobiv plaatimisseguga nii aluspinnale kui ka ehitusplaadi tagumisele poolele. Kui vastava segu tootja oma juhistes seda ette näeb/soovitab, siis plaatimisseguga parema nakke saavutamiseks kanda eelnevalt pinnale sobiv nakkedispersioon (testitud tooted lk 9).



4.2

Asetada Tycroc TWP ehitusplaat põrandale ning suruda see tugevasti vastu pinda kas enda keha raskusega või lisaraskust kasutades (näiteks segukott vms).

4.3

Eelne järgmise plaadi paigaldamist kanda eelneva plaadi servale Tycroc Premium FIX liimhermeetik (tooteinfo lk 8), et ehitusplaadid omavahel liimida ja läbiviik isoleerida.

KULUNORMID

Tycroc Premium FIX liimhermeetik:

- 2500x600 mm plaadiga – 290 ml tuub kuni 3 m²-le või 600 ml tuub kuni 6 m²-le;
- 2500x1200 mm plaadiga – 290 ml tuub kuni 4,5 m²-le või 600 ml tuub kuni 9 m²-le.



Soovitus! Kui iga plaadi kohta kasutada täiendavalt 5-6 Tycroc metalltüüblit, siis ei pea liimi / segu kuivamise ajaks kasutama täiendavat raskust ja paigalduse protsess on kiirem.

4.4

Isoleerida liimhermeetikuga ehitusplaatide vahedkohad, nurgad ja teised läbiviigid – kasutades selleks pahtlilabidat.

Dušinurgas ja mujal otseselt veega kokku puutuvates sein-sein või sein-põrand nurkades kasutada täiendavalt hüdroisolatsiooni massi ja hüdroisolatsiooni kangast / tugevduslinti (testitud tooted lk 9).

Toruotste isoleerimiseks kasutada Tycroc Premium FIX liimhermeetikut või liialt suure läbiviigu puhul sobivat isolatsioonimansetti ja hüdroisolatsiooni massi.

4.5

Pind on koheselt valmis plaatimiseks (testitud tooted lk 9) või muul viisil viimistlemiseks, järgides vastava tootja paigaldusjuhiseid.

Viimistlemiseks sobivad enamuses sellesse keskkonda mõeldud viimistlusmaterjalid nagu keraamilised plaadid, looduskivid, mikrotsemendid jne.



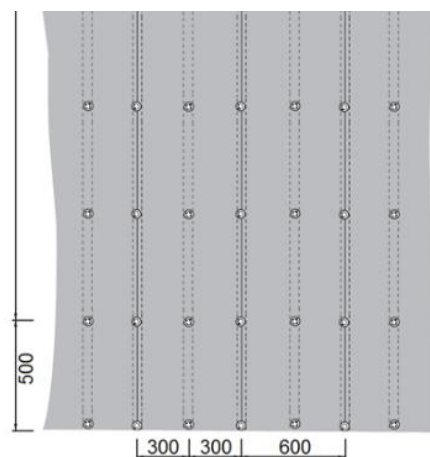
5.

PUITPÕRANDALE PAIGALDAMINE (sobib alates 6 mm plaat)

Pind peab olema tasane, kuiv, tugev, jäik, stabiilne, loodis või kaldega äravoolu suunas ja vastama asjakohastele ehitusstandarditele. Samuti puhas mustusest, õlist ja muudest määrdeainetest ning mitte jäätunud. Vajadusel tuleb aluspind tasandada kasutades selleks ettenähtud tooteid.

5.2

- Kanda aluspinnale Tycroc Fast FIX akrüüllimmi (tooteinfo lk 8), kasutades selleks B3 tüüpi liimikammi.
- Kasutada kahepoolset katmismeetodit kandes sobiv plaatimisegu nii aluspinnale kui ka ehitusplaadi tagumisele poolele. Kui vastava segu tootja oma juhistes seda ette näeb/soovitab, siis plaatimisegu parema nakke saavutamiseks kanda eelnevalt pinnale sobiv nakkedispersioon (testitud tooted lk 9).
- Kasutades laage maksimaalse sammuga 300 mm tohib 2500x600x50-80 mm Tycroc TWP ehitusplaati paigaldada otse laagidele:
 - kanda Tycroc Premium FIX liimhermeetik (tooteinfo lk 8) laagidele arvestades, et 290 ml tuubis on ca 8-10 jm jagu liimhermeetikut ning 600 ml tuubis on ca 16-20 jm jagu liimhermeetikut;
 - asetada ehitusplaat laagidele ning suruda see tugevasti vastu pinda;
 - fikseerida ehitusplaat vastavate puidukruvidega, mis ulatuksid min 20 mm laagi sisse ning Tycroc 430 roostevaba terasest 36x0,6mm kinnitusseibidega (lk 11);
 - Kruvid/seibid kinnitada max 500 mm sammuga ehk vähemalt 10 tk/m²-le.



5.3

Enne järgmise plaadi paigaldamist kanda eelneva plaadi servale Tycroc Premium FIX liimhermeetik, et ehitusplaadid omavahel liimida ja läbiviik isoleerida (tooteinfo lk 8).

KULUNORMID

Tycroc Premium FIX liimhermeetik:

- 2500x600 mm plaadiga – 290 ml tuub kuni 3 m²-le või 600 ml tuub kuni 6 m²-le;
- 2500x1200 mm plaadiga – 290 ml tuub kuni 4,5 m²-le või 600 ml tuub kuni 9 m²-le.

5.4

Isoleerida liimhermeetikuga ehitusplaatide vahekohad, nurgad ja teised läbiviigud – kasutades selleks pahtlilabidat.

Dušinurgas ja mujal otseselt veega kokku puutuvates sein-sein või sein-põrand nurkades kasutada täiendavalt hüdroisolatsiooni massi ja hüdroisolatsiooni kangast / tugevduslinti (testitud tooted lk 9).

Toruotste isoleerimiseks kasutada Tycroc Premium FIX liimhermeetikut või liialt suure läbiviigu puhul sobivat isolatsioonimansetti ja hüdroisolatsiooni massi.

5.5

Pind on koheselt valmis plaatimiseks (testitud tooted lk 9) või muul viisil viimistlemiseks, järgides vastava tootja paigaldusjuhiseid.

Viimistlemiseks sobivad enamus sellesse keskkonda mõeldud viimistlusmaterjalid nagu keraamilised plaadid, looduskivid, mikrotsemendid jne.



6.

KÜTTEKAABLI PAIGALDAMINE

Lubatud on kütteskaabli paigaldamine otse Tycroc TWP ehitusplaatide peale. Soovitame selleks kasutada liimitavat küttematti, et kaabel ehitusplaatide peale fikseerida.

Kütteskaabli katmine peab vastama asjakohastele ehitusstandarditele.

Enne segude ja teiste kemikaalide kasutamist kütteskaabli peal tuleb veenduda, et kasutatav toode on selleks sobiv ning kasutamisel järgida vastava tootja juhiseid (testitud tooted lk 9).



TYCROC PREMIUM FIX LIIMHERMEETIKU TOOTEKIRJELDUS

Neutraalne, hallituskindel, üle värvitav, hübriidpolümeeri baasil valmistatud liimhermeetik.

- Silikooni-, isotsüanaatide- ja lahustivaba.
- Tardub õhuniiskuse toimele, lõhnatult.
- Kiiresti tarduv: esimeste tundide jooksul pärast kasutamist polümeriseerub toode väga kiiresti.
- Väga heade hermeetiliste omadustega, akrüülvärviga üle värvitav.
- Kõrge UV-, vananemis- ja ilmastikukindlus.



TYCROC PREMIUM FIX LIIMHERMEETIKU KASUTUSALAD

- Tycroc ehitusplaatide liimimisel nii omavahel kui ka teistele pindadele.
- Liimimistööd nii sise- kui ka välitingimustes.
- Kasutatakse nii liistude, profiilide, isoleermaterjali kui ka dekoratiivsete plaatide jms kinnitamisel.
- Nakkub hästi metall- ja muude pindadega (nt alumiinium, tsingitud teras, vask, klaas, PVC, betoon, puit, tellis, kivi...).
- Nakkub märgade pindadega.
- Kemikaalikiindlus: talub puhast, soolast ja karedat vett, vee baasil koduskeemiat ning vähestes kogustes süsivesinikke, lahjendatud happeid ja aluselisi aineid.
- Toode ei talu lahusteid ega pidevat kokkupuudet klooriveega.

KULUNORM

- 290 ml tuubis on ca 8-10 jm jagu liimhermeetikut
- 600 ml tuubis on ca 16-20 jm jagu liimhermeetikut

Tähelepanu! Tycroc Premium FIX ohutuskaart ja tehniline andmeleht on leitavad www.tycroc.com lehelt.

TYCROC PREMIUM FIX LIIMHERMEETIKU KASUTUSJUHEND

- Kanda puhtale, kuivale ja tolmuwabale pinnale.
- Puhtama tulemuse saamiseks kasutada vajadusel maalriteipi.
- Vajadusel tasandada seebiveega. Suruda liimhermeetik korralikult vastu aluspinda.
- Hoida asfaldi või bituumeniga kokkupuutumise eest. Hoida eemal alkoholipõhistest vahenditest (need takistavad polümeriseerumist). Kasutaja ülesanne on kontrollida vahendi nakkuvuse, keemiliste omaduste ja määrvuse astme sobivust aluspinnaga.

TYCROC FAST FIX AKRÜÜLLIIMI KASUTUSTINGIMUSED

Kasutamistemperatuur +18 °C kuni +25 °C. Suhteline õhuniiskus ruumis ei tohi ületada 65%. Enne liimimist peavad liim ja liimitav materjal olema samaväärsed põranda temperatuuriga (+18 °C kuni +25 °C). Suhteline niiskus aluspõrandal peab olema maksimaalselt 85–90% RH, sõltuvalt materjalist. Vajadusel isoleerida niiskuse eest. Toode ei sobi kasutamiseks kahe veekindla kihi vahele, kus kuivamine on raskendatud või võimatu. Põranda- või seinakattematerjalide paigaldamisel tuleks alati järgida müüja / tootja poolt ette antud tingimusi.



TYCROC FAST FIX AKRÜÜLLIIMI KASUTUSJUHEND

Eeltööd: aluspind peab olema paigaldusvalmis, st kandevõimeline, puhas, kuiv, õli-, tolmu- ja rasvavaba. Kasutustingimusi tuleb kontrollida vastavalt kehtivatele ehitusnõuetele ja standardile DIN 18356. Lihvida tsement-, betoon- ja isetasanduvad aluspõrandad ning ebatasased, vanemad ja mittekandevõimelised aluspinnad, kuni tekib tugev, nakkuv pind. Peale lihvimist eemaldada põrandalt tolm.

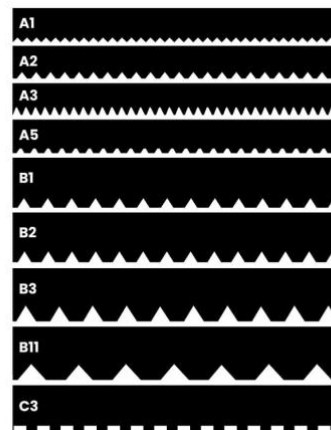
KULUNORM

- 15 kg ämber ca 25 m²-le. Mõõdetud B3 liimikammiga. (Erineva kammi kasutamine ja erineva materjali liimimine annab erineva kulunormi.)

Pealekandmine: enne pealekandmist tuleb liim hoolikalt läbi segada. Liim kanda liimkammi abil aluspinnale. Mitte kasutada rohkem liimi, kui vaja põrandakatte liimimiseks. Paigaldada põrandakatte kohe või pärast lühikese avatult seismise aja möödumist. Ajada liim hoolikalt laiali, et eemaldada liigne õhk ja tagada liimi hea kontakt põrandakattega. Parima tulemuse annab katete paigaldamiseks ettenähtud rulli kasutamine. Veenduda, et kogu põrandakatte pind saavutab liimiga hea kontakti.

Kahepoolne liimimine: liim kanda pinnale liimkammi. Asetada liimitav pind märjale liimile, eemaldada pinnad teineteisest ja lasta liimil kuivada 5–10 minutit enne, kui liimitavad pinnad uuesti kokku suruda. Kahepoolset kontaktliimimist kasutades on eriti oluline, et kate surutakse tugevalt vastu pinda. Märjades ruumides liimimise korral tuleb veekindlalt sulgeda kõik põrandakatte ühenduskohad.

Tähelepanu! Tycroc Fast FIX ohutuskaart ja tehniline andmeleht on leitavad www.tycroc.com lehelt.



Ceresit

Koostöös Henkel Balti OÜ-ga oleme testinud Tycroc TWP ehitusplaatide ja järgmiste Ceresit toodete sobivust:

- plaatimissegud Tycroc TWP liimimiseks betoonile – Ceresit CM17, CM29, CM49, CM90;
- plaatimissegud Tycroc TWP liimimiseks OSB-le, vineerile, kipsplaadile vmt ehitusplaadile – Ceresit CM49;
- nakkedispersioonid – Ceresit CN94 või R 766;
- tasandussegud – Ceresit CN75 või CN76 + armeervõrk;
- hüdroisolatsioonid – Ceresit CL50 või CL51;
- plaatimissegud Ceresit hüdroisolatsiooni ja tasandussegude peale – Ceresit CM17, CM29, CM49, CM90;
- plaatimissegud Tycroc TWP peale – Ceresit CM49.



Koostöös Kiilto Oy-ga oleme testinud Tycroc TWP ehitusplaatide ja järgmiste Kiilto toodete sobivust:

- plaatimissegud Tycroc TWP liimimiseks betoonile – Kiilto Ultra Fix, FlexFix, FloorFix DF, Superfix DF või Kerapid DF;
- plaatimissegud Tycroc TWP liimimiseks OSB-le, vineerile, kipsplaadile vmt ehitusplaadile – Kiilto HighFlex S2 DF;
- nakkedispersioonid – Kiilto Fibergum või Keraprimer;
- tasandussegud – Kiilto Termo, Plan Rapid + armeervõrk;
- hüdroisolatsioonid – Kiilto XPU+Fibergum, Keramix A+X, Kerasafe+;
- plaatimissegud Kiilto hüdroisolatsiooni ja tasandussegude peale – Kiilto Ultra Fix, FlexFix, FloorFix DF, Superfix DF või Kerapid DF;
- plaatimissegud Tycroc TWP peale – Kiilto Ultra Fix, FlexFix, FloorFix DF, Superfix DF või Kerapid DF.

ESSVE

TYCROC ja ESSVE soovivad Tycroc TWP ehitusplaatidesse kinnitamiseks kasutada ESSVE plaatmaterjali ankrut SAM.



Henkel Balti OÜ juhhib tähelepanu Ceresit toodete kasutamisel:

- Tycroc TWP paigaldamisel Ceresit toodetega tuleb järgida Ceresit paigaldusjuhiseid;
- [täpsem info leitav Ceresit toodete paigaldusjuhistest, tehnilistest andmelehtedest ja ohutuskaartidest ning vajadusel konsulteerida lisaks Ceresit tehnilise toega.](#)

Kiilto Oy juhhib tähelepanu Tycroc UHP ja Kiilto toodete kasutamisel:

- Tycroc TWP paigaldamisel Kiilto toodetega tuleb järgida Kiilto paigaldusjuhiseid;
- Keraprimer lahjendada veega 1:1;
- tasandussegu min. kihi paksus 12 mm;
- [täpsem info leitav Kiilto toodete paigaldusjuhistest, tehnilistest andmelehtedest ja ohutuskaartidest ning vajadusel konsulteerida lisaks Kiilto tehnilise toega.](#)

- Testitud koormustaluvus ühe kinnituspunkti kohta 15 kg
- Antud koormustaluvus on toodud 12mm ja 20mm paksuses materjalis, kus on kasutatud vastavalt ESSVE SAM 5E ja 6D kinnitusvahendeid

Tähelepanu! Ülal kirjeldatud paigaldusjuhised sisaldavad vaid üldisi soovitusi ja suuniseid erinevate konstruktsiooni tüüpide ehitamiseks ja pörandakattematerjalide paigaldamiseks. Täpsemaid paigaldusjuhiseid vastava karkassi, ehitusplaadi või pörandakattematerjali paigaldamiseks küsida konkreetse materjali tootjalt või selle toote müüjalt. Võimaliku vastuolu korral juhendada alati vastava tootja juhistest. Tycroc OÜ ei võta vastutust kui konstruktsiooni ehitamisel ei ole järgitud asjakohaseid ehitusstandardeid, ei ole järgitud ülal kirjeldatud paigaldusjuhiseid või on mindud vastuollu pörandakattematerjali paigaldusjuhistega. Toodete paigaldamisel soovime alati kasutada kvalifitseeritud töötajadu.

TYCROC TOOTED MÄRJA RUUMI TERVIKLAHENDUSEKS

Veekindlad ehitusplaadid

TOOTED	MÕÕDUD
TWP06	1250x600x6 mm
TWP12	2500x600x12 mm
TWP12XL	2500x1200x12 mm
TWP20	2500x600x20 mm
TWP20XL	2500x1200x20 mm
TWP30	2500x600x30 mm
TWP40	2500x600x40 mm
TWP50	2500x600x50 mm
TWP80	2500x600x80 mm



Pikisuunaliste soontega ehitusplaadid

TOOTED	MÕÕDUD
FXL20	2500x600x20 mm
FXL30	2500x600x30 mm
FXL50	2500x600x50 mm



Püstisuunaliste soontega ehitusplaadid

TOOTED	MÕÕDUD
FXW20	2500x600x20 mm
FXW30	2500x600x30 mm
FXW50	2500x600x50 mm



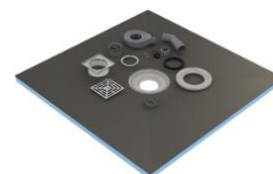
Vannipaneelid

TOOTED	MÕÕDUD
BCS30	2100x600x30 mm
BCH30	770x600x30 mm



Dušialus trapiga

TOOTED	MÕÕDUD
STC90	900x900x20 mm
STC100	1000x1000x20 mm
STC150	1500x1000x20 mm



Dušialus renniga

TOOTED	MÕÕDUD
STL90	900x900x30 mm
STL100	1000x1000x30 mm
STL150	1500x1000x30 mm



Dušialus trapita

TOOTED	MÕÕDUD
ST100	1000x1000x20 mm



Kaldplaat

TOOTED	MÕÕDUD
SSB2035	1500x100x20/35 mm



Liimhermeetik

TOOTED	MÕÕDUD
Tycroc Premium FIX	290 ml
Tycroc Premium FIX	600 ml



Akrülliiim

TOOTED	MÕÕDUD
Tycroc Fast FIX	15 kg



Metalltüübid

TOOTED	MÕÕDUD
MT850	8x50 mm
MT880	8x80 mm
MT8110	8x110 mm



430 roostevaba terasest kinnitusseibid

TOOTED	MÕÕDUD
MW3606	36x0,6 mm



Kombikruvid

TOOTED	MÕÕDUD
MS435PC	M 4x35 mm
MS455PC	M 4x55 mm

